

Öz

Ütopyanın mimarlık ve kentsel tasarım eğitiminin değerli bir yöntemi olarak kullanımı sınırların ötesinde düşünmeye yardım etmektedir. Ancak eğitimin akılcı, analitik ya da bilimsel paradigmlar çerçevesinde örgütlenmesi ütopyanın demode bir düşünce olarak modern mimarlık ve şehircilik uygulamalarından uzaklaştırılmasına neden olmuştur. Bu araştırmada amaç ütopya ve eğitim ilişkisini yeniden sorgulamak ve yapılmamış bir çevrede iradesiz ütopya yaklaşımının şehir planlama eğitimine katkısını incelemektir. Metodolojik olarak Agamben'in Mesihçi ütopyacılığın zaman-mekân ölçütleri ile Lewis'in "iradesiz ütopya" düşüncesini kullanarak, planlama eğitimindeki uygulamanın ampirik sonuçları verilmiştir. Mesihçi zaman ve mekân kurgusu içinde tasarım eğitimi için çalışma alanı olarak Kültepe arkeolojik sit alanı belirlenmiş ve kantitatif bir anket uygulaması yapılmıştır. Araştırma bulguları iradesiz ütopyacı anlayışın stüdyo proje eğitiminde kullanımının öğrencilerin yaratıcı düşünce geliştirmelerine katkıda bulunduğunu ortaya koymuştur. Ayrıca, planlama eğitimi içerisinde bir yöntem olarak ütopya düşüncesinin yeniden canlandırılmasına vurgu yapılmıştır. Araştırma sonucunda ütopyacı şehircilik anlayışında peşinde olunması gereken paradigmanın kusurlu ideali şimdiki kartografyada yaratmak üzerine kurgulanması gerektiği gösterilmiştir.

Abstract

The use of utopia as a valuable method in architecture and urban design education helps to think beyond the given borders. However, the regulation of the education system, based on rational, analytical or scientific paradigms, has led to the removal of utopia from modern architecture and urbanism, because of being an archaic and outdated idea. The aim of this study is to reconsider the relationship between utopia and design education and to examine the contribution of weak utopianism as an approach to planning education over an unbuilt environment. Methodologically, by using time-space dimensions of Agamben's Messianic utopianism and Lewis's "weak utopian thinking", the empirical results of the application in planning education were given. Within the fiction of messianic time and space, an archaeological site, Kültepe/Kayseri, is chosen as a design project area for planning education and a quantitative survey was conducted subsequently. The results indicate that the use of weak utopianism in planning education contributed to students' creative thinking. It is emphasized that the utopian thinking as a method in planning education must be revived. This study has found that the paradigm which must be pursued in the utopian urbanism should be developed in the actual cartography in order to produce the imperfect ideal.

Anahtar kelimeler: Ütopya, tasarım eğitimi, iradesiz ütopyacılık, ütopyacı şehircilik, Kanesh Karum-Kültepe

Keywords: Utopia, design education, weak utopianism, utopian urbanism, Kanesh Karum-Kultepe

Ütopya Düşüncesinin Şehir Planlama ve Tasarım Eğitiminde Kullanımı: İradesiz Ütopyacılık

Methiye Gül Çötel

Bursa Teknik Üniversitesi, Şehir ve Bölge Planlama Bölümü

Başvuru tarihi/Received: 02.06.2017, Kabul tarihi/Final Acceptance: 26.06.2018

1. Giriş

Her ne kadar ütopya kavramı 16. yüzyılda Thomas More tarafından icat edilmiş olsa da, insan ütopyacı düşünceye yeryüzüne düştüğü andan itibaren doğası gereği meyllidir. Gelecek zaman mefhumu insanın ayrılmaz bir parçasıdır. Bu nedenle insan geleceği düşünerek şuna katlanabilir, geçmişini anlamlı hale getirebilir (Mchale 1969, 3). Fishman'a göre (1982) 1890'larda Ebenezer Howard'ın bahçeşehir projesi gibi ütöpik kent projeleri doğal bir sonuç olarak mevcut realitenin hali hazırdaki kentsel problemlere yanıt verememesinden ortaya çıkmıştır. Bu durumda şimdiki zamanı yaşarken geleceği düşünmekten ve düşlemekten uzak duramayan insanoğlu; bunlar arasında özellikle hayali kent düşünürleri mevcut yapı çevredeki, toplumsal yapıdaki değişimlerden duyulan rahatsızlık veya hoşnutsuzluk nedeniyle "şimdikine" alternatif, işlevsel, mükemmel, evrensel, radikal ve hatta "her derde deva" ütopyalar yaratmıştır. Bilhassa, kentin icat edilmesi ve mekânın kurgulanması amacına yönelik temel bir uğraş alanına sahip olan şehir plancıları, mimarlar ve kentsel tasarımcılar metropollerin, kentlerin, köylerin ve mahallelerin gelecekleri üzerine hayaller kurmaya, onları yeniden şekillendirmeye ve sosyal yaşamı tahayyül etmeye odaklanmışlardır.

Tahayyül kavramı zihinde canlandırma, imgeleme, düş kurmak ile ilişkili olduğu gibi tasavvur ve tasarım kavramları ile de ilgilidir. Tasavvur sözcüğü hipotez, varsayım ve tasarım kavramlarıyla açıklanmaktadır. Yaratıcı bir üretim süreci olan tasarım ise etimolojik bakımdan "üretim", "derinlemesine yaratım", "derin yaratıcılık" anlamlarına karşılık gelen düş, hayal kavramları ile doğrudan bağlantılıdır (Taşgüzen 2010, 11). Açık bir biçimde iddia edilebilir ki, ütopya hem tahayyül edilen hem tasavvur edilen bir mekân anlamına gelir. Zira ütopya sosyal yapının tasarımı, yenileme ve insan üzerine kuruludur (Coleman 2012, 340). Tahayyül gücünün kullanımına yer vermeyecek bir biçimde verili/varolan şeylerin, olasılıkların en iyisi ya da başlı başına yegânesi olduğunun kabul edilmesi durumunda, ütopyanın temel amacı gözden kaybolduğu gibi varlığının gerekliliği de ortadan kalkar (Coleman 2012).

Ütopya ile ilgili diğer bir görüş kavramı olumlu bir şeyin olmasını beklemekten doğan güven duygusu ile ilişkilendirir. Örneğin, Halpin (2007, 243) için ütopyacılık sosyal ve siyasal uygulamaların fiziksel yanlarını içeren, toplumu bize anlatan umudun farklı bir biçimdeki ifadesidir. Benzer bir şekilde, Peters ve Freeman-Moir (2006, 2-4) boş bir uğraş ve aptallık

olduğu gerekçesiyle kolaylıkla reddedilen ütopya fikrini hayal kurmanın spekülasyona açılması olarak yorumlar. Buna göre ütopya bir keşif halidir. Bu keşif esnasında ütopya düşünürü mevcutta görünenin (*burjuva toplumunun değerleri*) ötesinde yatan yaşam biçimlerini düşünmeye yönelir. Böylece ütopyanın yeni ve el değmemiş mekânına girilir. Bu güven ve inanç eksikliyi yaklaşımın faydasızlığını belirten muhalif düşünceler George Orwell'in (2016) ifadelerine şu şekilde yansımıştır: "Neredeyse tüm ütopya yaratıcıları dış ağrısı olan ve bu nedenle mutluluğun dış ağrısının olmadığı bir zamanda ortaya çıktığını düşünen bir adamı andırır... Her kim mükemmelliği hayal etmeye çalışırsa sadece kendi manasızlığını/ boşluğunu ortaya koyar". Bu yaklaşımın özünde ütopya düşünceyi sabit bir fikre sarıldığı kabulü yatmaktadır. Dolayısıyla ütopya totaliteryan bir nitelikte teşekkül eder ve doğasında patolojik bir yatkınlık bulunur. Bu durumda ütopya adı ile anılan her şeyin tartışma zemininde meşruiyetini yitirdiği ve ütopyanın zaman kaybına neden olan bir uğraş olduğu iddia edilmektedir.

Aslına bakılırsa, ütopyasız bir düşünüş insan beyninin yarısı ile iş görmesi anlamındadır. Çünkü beynin sağ lobu duygular ve hayallerin etkisinde iken, sol lobu gerçekçiliğe önem verir. Beynin sadece sol lobu gelişen ve bu lobu iyi kullanan insanların üretken düşünebilmeleri için sağ beynini de geliştirmeleri gerektiği öne sürülür. Zira insanın üretkenlik özelliğini beynin sağ lobu sağlar¹. Bu nedenle yaratıcı düşünceyi geliştirme, yani ütopya üzerinde yeni kurgular, alternatifler üretmenin beraberinde gerçek ve kusursuz bir başarıyı ortaya çıkaracağı iddiası, geçmişteki başarılı düşünür, yazar ve bilim adamlarının biyografileri düşünüldüğünde anlaşılabilir.

Bu bakımdan ele alındığında eğitim ve ütopya arasındaki bağın güçlendirilmesi gerektiği sonucuna ulaşılır. Bu bağlantıyı ilk keşfeden Howard Ozmon 1969 yılında kaleme aldığı "Ütopya ve Eğitim (*Utopias and Education*)" başlıklı kitabında

büyük toplumsal problemlerin ancak bu problemleri bünyesinde barındıran toplumsal yapının değiştirilmesiyle çözülebileceğine ve bunun için de eğitimin gerekliliğine vurgu yapmaktadır. Esasen önemli ve büyük değişimler için insanın eğitilmesi ve yine insanın bu değişimlere uyum sağlayabilmesi için eğitimin bir araç olarak kullanılması önerilmektedir (*Ozmon 1980, ix*). Ancak ütopya ve tasarım eğitimi arasında nasıl bir bağlantı oluşturulabileceği üzerinde yapılmış çalışmaların ise konuya yalnızca mimarlık eğitimi açısından yaklaşımları söylenebilir. Buna karşın bilhassa şehir planlama eğitimi içerisinde bir yöntem olarak ütopya düşüncesinin etkileri hakkında çok az bilgi vardır. Dolayısıyla bu araştırmada temel amaç tasarım eğitimi ve ütopya arasındaki ilişkiyi yeniden sorgulamak;

- yapılmış bir çevrede; yani arkeolojik bir yerleşmede (*built archaeological environment*) yapılmamış bir çevreyi (*unbuilt environment*) inşa etmek suretiyle iradesiz ütopya (*weak utopianism*) şehircilik anlayışının gelişmesine katkıda bulunmak, gelecekte neler olabileceği hakkında perspektifler açmak,
- kentsel sorunlara eleştirel yaklaşımların geliştirilmesinde ütopyaçılığın potansiyel fonksiyonunu göz önüne alarak ütopyaçılığın yeniden düşünülmesini sağlamaktır.

Araştırmada kalitatif ve kantitatif yöntemlerin her ikisi birlikte kullanılmış; metodolojik olarak iradesiz ütopya düşünceyi planlama eğitimindeki deneyimleri çalışma alanı olarak seçilen Kültepe/Kayseri (*Kanesh-Kaniş Karum*) arkeolojik alanı üzerinden verilmiştir. Bu nedenle araştırma planlama eğitiminde ütopya şehircilik anlayışına yeni bir ön-görü sağlamaktadır. Çalışmada ilk olarak ütopya ile tasarım eğitiminin geçmişi, modern ortodoks mimarlık ve şehircilik uygulamaları açısından ütopyanın geldiği nokta açıklanmaktadır. İkinci bölümde araştırmanın yöntemi ile çalışma alanına dair ayrıntılı bilgiler verilmektedir. Üçüncü bölümde araştırmanın bulguları,

¹ Anonim. 2011. *Beynin sol lobu geliştiriliyor [çevrimiçi]*. Erişim yeri: <http://www.e-psikiyatri.com/beynin-sol-lobu-gelistiriliyor-24025> [Erişim tarihi: 09 Haziran 2016].

iradesiz ütopya yönteminin planlama eğitimine katkısı analiz edilmektedir. Çalışmanın son bölümünde ise araştırmanın bulguları tartışılmakta ve sonuçlar ortaya konulmaktadır.

2. Ütopya ve Tasarım Eğitimi

Mimarlıkta ütopya gerçekleştirilmesi imkânsız, şiddet dolu ve gayri insani anlamlarla birlikte düşünülmektedir. Hâlbuki Karl Mannheim (1985, 192) gerçeklikten uzak, uyumsuz olan hemen her proje ve/veya programı ütopya olarak adlandırmak yerine, mevcutta hâkim olan düzeni “sallamaya”, hatta yıkmaya meyilli olan ve böylece realiteyi aşmaya gayret eden her ifadenin ütopya olarak kabul edilebileceğini savunur.

19. yüzyılda ütopya önerileri hem Nazizm hem Komünizm ile ilişkilendirilirken, 20. yüzyılda gerçek, bilimsel ve ütöpik arasındaki keskin ayrım neticesinde ütopyanın anlamı gerçek dışı, naif ve uygulanabilir olmayan ile denk tutulmuştur (Mannheim 1985, 176-177, Hughes 2000, 85, Milojevic 2003, 442). Benzer bir biçimde, eğitimde ütopya düşüncesinin geldiği nokta eş zamanlı olarak ortaya çıkmıştır. Ancak Milojevic (2004, 5) eğitimde ütopycılığın tamamen ortadan kalkmadığını, sadece fazlasıyla marjinalleştiği için yasal bir söylem olmaktan çıktığını ileri sürer. Zira eğitimin akılcı, analitik ya da bilimsel paradigmlar çerçevesinde örgütlenmesi ütopyanın eski, demode, sönmüş bir düşünce biçimi olarak kabul edilmesini kaçınılmaz hale getirmiştir.

2.1 Ütopyanın “Modern Ortodoks Mimarlık ve Şehircilik” Uygulamalarından Sürgün Edilişi

Heynen'e göre (2002, 382) modern mimarlığa getirilen eleştirilerde ütopya fazlasıyla etkili olmuştur. Bunun yanısıra ütopya arzusu modern mimarlığın “en zararlı” niteliği haline gelmiştir. Zira ütopya ve ütopycı düşünce biçimi totaliter tutumları nedeniyle son derece “paternalistik (babalık taslayan)” bir yapıdadır. Diğer yandan Coleman (2012) için modern mimarlık ve onun öncü düşünürleri Ebenezer Howard, Frank Lloyd Wright, Walter Gropius, Le

Corbusier hiçbir zaman yeterince ütopycı olamamıştır. Çünkü tekno-ütopycılık ile ütopycılık arasındaki fark Bruno Taut ile S'aint Elia arasındaki fark kadardır. Bir başka deyişle, mimarlık ve kent planı kurgularının teknolojiye bağlı olarak çözülmesi tahayyülün ütopya olmasını gerektirmemektedir. Modern mimarlığın akıl ve bilim kutsamalarına dayalı olması sebebiyle insanın geleceği tahayyül gücü, ideal-mükemmel olanı yakalamaya duyduğu arzu, yağurduğu fantastik imgeler aşağılanarak, ütopya “çocuklara, ilkelere ve akıl hastalarına uygun bir davranış” (Kumar 1999) olarak ötekileştirilmiştir. Bu nedenle ütopya modern değil, anti moderndir (Coleman 2012) ve modern mimarlık ve şehircilik uygulamalarından uzaklaştırılması olağanüstü olumsuz bir sonuçtur (Harvey, 2000).

Milojevic (2003, 441) ütopyanın ortadan kayboluşunu, bir yandan sosyal değişimi sağlamada başarısız olan sayısız denemelere; yani sosyalist/komünist ütopya hayallerinin çöküşünü etkileyen Stalinizm, Maoizm gibi totalitaryan uygulamaların yansımalarına bağlarken, diğer yandan bu tip ideolojilere artık ihtiyaç duyulmayışına dayandırmaktadır. Benzer bir şekilde Hughes (2000) başarısızlığın arkasındaki nedenleri bireysel isteklerin topluma veya ilahi olana teslim edilmesi olarak açıklar. Bu nedenle ütopya insanın umutlarının hezeyanıdır, dolayısıyla otorite yanlısı zayıf karakterli kimseler için uygun bulunur.

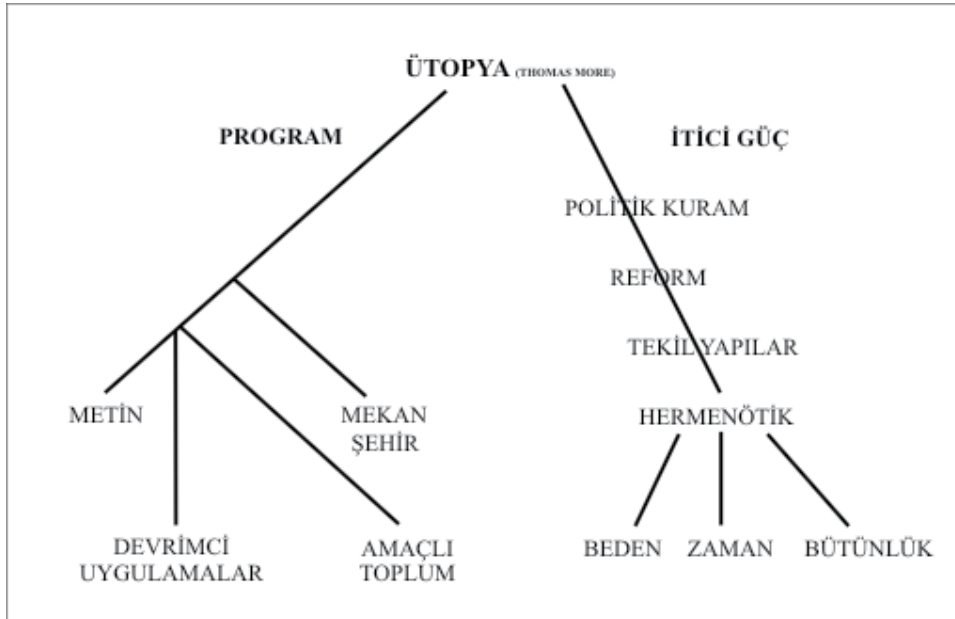
“Modern Ortodoks mimarlığı”ndan ütopyanın sürgün edilmesi toplumsal tahayyülün yitimine neden olmuş, mimarları modayı takip etmenin ötesine geçmeyen bir istikametsizlik ile başbaşa bırakmış ve mimarlık kültürünü sahneden çıkararak “kafa karıştırıcı bir vaziyet” üretmiştir (Coleman 2012, 336-37). Dahası, günümüz mimarlığı ideolojik olarak içi boşaltılmış olmanın neden olduğu “özerklik” ve “şekilcilik” arasında salınmak durumunda kalmıştır (Coleman 2012, 322). Hâlbuki bu kötü halin iyileştirilmesi ve bozuk medeniyetlerin kurtarılabilmesi için bir yol tarif eden ütopya “mimarlık ve kentin verili sınırların ötesinde düşü-

nülmesine” yardım edebilecektir (Coleman 2005). Bu gerekçe ile Coleman (2012, 345) ütopyanın düşünülemezliği (*unthinkability of utopia*) üzerine düşünmeyi önermektedir. Aynı zamanda Coleman ütopya eğitiminin ve ütopya düşüncesinde eğitimin gerekliliğine vurgu yaparak, mimarlık ve kentsel tasarımda kısıtlamaların ötesinde düşünebilmenin ütopya ile uygun olduğunu ileri sürmektedir.

Coleman’a göre (2012, 321) ütopyanın uzmanlık alanı araştırma ve test etme, yani yöntemin belirlenmesidir. Sınırların ötesinde ütopya vizyonerliğin (*ileri görüşçülüğün*) rolü teknik ve piyasa mekanizmalarınca bastırılmadan ya da bertaraf edilmeden ibret verici mimari uygulamaların gerçekleştirilmesinde; yenilikçi mekânların yaratılmasında, yapılı çevreyi güzelleştirmede yatmaktadır (Coleman 2012, 342). Dolayısıyla mimarlık eğitimi, kuram ve uygulamalarında ütopyanın varlığı zenginleşmeyi sağlayacağı gibi, yokluğu ise mimarinin yalnızca estetize edilmiş biçim, görüntü veya teknik kısıtlamaların ötesine geçmede başarısız olmasına neden olacaktır. Böylece mimarlık verili “neoliberal koşulların ya bir kopyası ya da bir dekoru” olmakla yetinmek durumunda kalacaktır. Bu nedenle ütopyanın “mimarlık ve kentsel tasarım eğitiminin değerli bir yöntemi” olarak projelerde yeniden

kullanımının nitelikli sonuçlar meydana getireceği; inşaat sektörü ve gayrimenkul yatırımlarının yaratıcılık üzerindeki yoğun ve bunaltıcı egemenliğine direnç göstereceği iddia edilmektedir (Coleman 2012, 332).

Sonuçta, ütopya düşüncesinin yapıları ve kentleri hayal etmedeki önemli tesiri nedeniyle mimarlık eğitiminde bir yöntem haline getirilmesi gereklidir. Coleman’a göre (2012, 333) mekânın kapanımında (*spatial closure*) iş gören şehir plancıları, mimarlar ve kentsel tasarımcıların “ne mümkün olabilirdi”yi (*what might be*) hayal etmeleri kaçınılmaz bir şekilde mevcutta “ne olduğu”nun (*what is*) bilincini açacaktır. Böylesi bir bilinç ise, mevcut gerçekliklere alternatiflerin yaratılmasını, mekân üretimi ile ilişkili olan mesleklerin olasılıkları detaylandırmalarını ve ütopyanın mimarlık ve şehircilik alanında yeniden filizlenmesini kolaylaştıracaktır. Bu durumda kentsel saçaklanma ve kırsalın değişimi, soylulaştırma ve göç, eski kent dokularının köhnemesi, yerinden edilme, çevresel bozulma, eşitsizlik, erişilebilirlik sorunlarının üstesinden gelinmesi ile adil ve sürdürülebilir bir kentin tasarlanabilmesi mimarlık ve kentsel tasarım eğitiminde ütopik yaklaşımın kullanılmasına bağlıdır (Ganjavie 128-129; Coleman 2012).



Şekil: 1
Ütopya içeriğinin farklı düzeyleri
(Jameson 2005, 4)

2.2 Bir Acayip Ütopya: İradesiz Ütopycılık ve Eğitim

Ernst Bloch'a göre (1986, 18) ütopyanın temelinde gelecekteki yaşam ve kültüre yönelik oyunlardan ilaçlara, ikonografiden teknolojiye, mimariden aşka ve bilinç-dışına kadar her şeyi yöneten ütopycı bir dürtü söz konusudur. Ancak Jameson (2005) için Thomas More'un Ütopyası'ndan başlamak üzere ütopycalar için iki ayrı çıkış yolu (*descendency*) belirlemek daha iyi olur. Bunlardan biri ütopycı programın gerçekleştirilmesindeki amaç, diğeri ise çeşitli ifadeler ve uygulamalarla görünür hale gelen ütopycı dürtü, yani itici güçtür (Şekil 1).

Ütopycı program sistemli olacaktır ve yepyeni bir toplum kurmayı hedeflediği için devrimci politik uygulamaları da içerecektir. Aynı zamanda toplumsal düzeni şehir estetiğindeki yeni mekânsal bütünlükleri yansıtmaya duyarlı olacaktır. Ütopycada itici gücün daha açık belirgin formları ise politik ve sosyal kuram, parçalı sosyal demokrat ve "liberal" reformlar ve bizzat kentin kendisidir. Ayrıca bu formlar içinde ütopyik bir yatırım alanı ve hayalî imajın temel bir biçimi olarak bütünü ifade etmeye çalışan tekil/anıtsal yapılar tanımlanabilir. Bu nedenle ütopycanın itici gücünü ve onun alegori açısından yorumunu (*hermenötüğünü*) düşünmenin daha iyi olabileceği ileri sürülür. Dolayısıyla Bloch'un çalışmalarından hareketle ütopycayı üç farklı düzeye indirgeyerek yeniden organize etmek mümkündür. Bu durumda ütopycı içeriğinin yorumlanması beden (*body*), zaman ve toplumsal bütünlük (*collectivity*) üçlemesi ele alınarak gerçekleştirilebilir (Jameson 2005, 2-4).

Ütopycaların zaman kurgusu daima gelecekle ilişkili olsa da şimdide var olur. Bu sebeple Jameson ütopycayı geleceğin arkeolojisinin "kalıntı"sına benzetir. Zira kalıntı geçmişe ve bir zamanların şimdisine aittir. Dolayısıyla ütopycalar şimdiki zamanda yazılan bir metnin satırlarında gerçekleşmemiş geleceğin varlığını sahnelediği için varolmak ile varolmanın bir karışımıdır. Ütopycı mekânı ise gerçek sosyal mekân içerisinde hayalî bir yerleşim bölgesidir (Jameson 2005, 15).

Ütopycanın zamansallık ve mekânsallık denklemi "mutlu yaşam", "yaşam biçimi" ya da "çıplak yaşam" kavramlarını sorgulayan Agamben'e göre (2005) de varlık ile hiçlik ve herhangi bir yer ile hiç yer arasında konumlanır. Agamben gelecekte bir ütopycı yerine, mevcudun potansiyelleri (*potentialities of the present*) üzerine yani değişimin ve dönüşümün olasılığına dayanan bir şimdide odaklanır. Bir başka ifade ile çağdaş zamanda eylem için olası koşulları içerir. Agamben için (2009, 103) "şeylerin (*things*) meydana geliş dünyada meydana gelmez. Şeylerin tam yeri ütopycadır"². Buna göre Agamben'in ütopycılığı Gianni Vattimo'nun "zayıf düşünce" (*pensiero debole/weak thought*) olarak adlandırdığı felsefesine³ benzemektedir (Lewis 2012, 356).

Bu noktadan hareketle Lewis, Agamben'in tanımladığı ütopycanın zaman ve mekân ilişkisini yeniden ele almıştır. Lewis için ütopycı kavramı klasik ütopycalardaki gibi gelecekteki olanaksız bir mükemmellik modeli değil, Mesihçi⁴ (*messianic*) ütopycılığın zaman-mekân ölçütlerinde hareket eden, ütopyik ile ütopyik olmama arasında kalan bir yaklaşımı temsil etmektedir. Bu ütopycayı Lewis (2012, 356) ütopycı gibi bir ütopycı olmayan ya da zayıf bir düşünce şeklinde *iradesiz ütopycılık* (*weak utopianism*)⁵ olarak adlandırır. Bu ütopycı modeli zamanın sonu ile zamanın doğrusal akışı arasında gezinen bir düşünce biçimini yansıtır. Lewis (2012, 357, 359) metodolojisinde Mesihçi zamanı şimdiki zaman; Mesihçi mekânı "şimdinin kartografyası" içinde bir açıklık olarak tanımlar. Bu durumda Mesihçi dünya bu dünya ile geleceğin dünyası arasında her yerde bulunan olarak ortaya çıkmaktadır.

İradesiz ütopycanın zamanı şaşırtıcı bir şekilde gelecek değildir. Aksine geçmiş, gelecek ve şimdinin birbirinden ayrılmaksızın kaynaştığı, ama şimdide olmayan bir şuan söz konusudur. Bu bölünemeyecek kadar kısa bir zaman, göz açıp kapayacak kadar kısa olan bir "Mesihçi an/lâhza"dır. En önemli yönü ise geçmiş, bugün ve gelecek arasındaki sınırları kısaltan yaratıcı bir zaman olmasıdır (Lewis 2012,

2 Orijinal metinde "The taking-place of things does not take place in the world. Utopia is the very topia of things" olarak geçmektedir (bkz. Agamben 2009, 103).

3 Bu felsefe düşünce tarihinden gelen izleri postmodern koşullarla uyumlu bir biçimde anlama ve yeniden yapılandırma girişimi üzerine kuruludur. (Harris, M. E. Gianni Vattimo (1936) [online]. Internet Encyclopedia of Philosophy. Available at: <http://www.iep.utm.edu/vattimo/> [Accessed: 09 July 2017].

4 Bu ifade dünyayı kurtarması için beklenen Mesih inancının ötesinde, radikal bir potansiyelliği açıklamak için Agamben tarafından tercih edilir (2005, 62).

5 "Weak" sözcüğünün Türkçe anlamı sözlükte zayıf, güçsüz, kuvvetsiz, dayanıksız, sağlam olmayan, etkileyici ve inandırıcı olmayan, yetersizdir (bkz. Weak [online]. Available at: www.redhouse.com.tr [Accessed: 12 June 2016]). Bunun yanı sıra kelimeye hafif, cılız, halsiz, aciz, soluk, sönük, siltik, sulu, cansız ve iradesiz anlamları da verilmektedir (bkz. Weak, [online]. Available at: www.googletranslater.com.tr [Accessed: 12 June 2016]). Lewis, Agamben'in örneklemediği mimar ve sairden yola çıkarak impotentil ile konuyu kavramsallaştırmaya çalışmıştır. Bu güçsüz, kuvvetsiz, kudretsiz, zayıf, etkisiz, çaresiz, âciz gibi anlamlara gelen kelime aslında bir mimarın bina inşa etmeye potansiyeli olduğu gibi potansiyelinin olmadığına veya bir sairin şiir yazıp yazmama potansiyeline atıfta bulunmak için kullanılmıştır. Dolayısıyla weak utopianism kavramı yetersiz olmayı değil bir şeyi yapmaktan kaçınmayı, gücünü kullanmayı tercih etmeyi, bir tür iradesizlik halini temsil etmektedir. Bu sebeple orijinal metinde weak utopianism olarak kullanılan kavram yazar tarafından iradesiz ütopycılık olarak çevirilmiştir.

359-360). Mesihçi an Agamben'in (1999, 169) *istisna halinin* koşullarını içermektedir. İstisna halinde hukuk kuralları ve kanunlar yürürlükte olmalarına karşın askıya alınmış, işleyişi durdurulmuş bir biçimde etkisizleştirilmiştir. Benzer bir yaklaşımla iradesiz ütopyacılığın lâhzasında yasakçı kurallar etkisiz olduğu gibi kanunlar boşa çıkmış ve geçerlilikleri askıya alınmıştır. İradesiz ütopyanın mekânı ise işletimsel imge (*operational image*), yani somut bir temsil, siyasi bir bildiri ya da mimari bir tasarım olarak gerçekleştirilmeden evvelki potansiyel ütopya resmidir (Lewis 2012, 367). Dolayısıyla ütopyanın *topia'sı* aslında mevcut olan ile mevcutta olması gereken arasında bir mekândır. Lewis'e göre (2012, 367) bu mekân "ne burada (*bu mekânsallık içinde*) ne de orada (*bir hayalî uzak görüşlülük içinde*)" bulunan kullanıma hazır bir mekânı ima etmektedir. Bu yer dünya ile Nirvana arasında, zamanın deneyimlenmesi ile zamanın görünümü arasındaki mekânsal kayıttır (Lewis 2012, 367).

Ütopya konusunda doğruya varmak için etrafımızdaki dünyayı görmemenin öğrenilmesi gerekmektedir (Ellis 2013, 122). Lewis iradesiz ütopyaya büsbütün aykırı olan güçlü bir ütopya tanımlanacaksa, bunun ütopyayı somutlaştırmak için ayrıntılı planlar oluşturmaya dayanacağını belirtir. Hâlbuki iradesiz ütopya "şimdinin potansiyeli" içerisinde yaşamak için bu türden planları hazırlamaya direnir. İşte bu açıdan Lewis için iradesiz ütopya kavramı doğrudan eğitim meselesi ile bağlantılıdır (Lewis 2012, 356, 360). Zira iradesiz ütopya mimari stüdyo eğitiminde ütopyadan uzaklaştığı gibi ütopyaya doğru yaklaşan işletimsel imge ile meşgul olmaktadır. Bu model eskiyi yeni kullanım ihtimalleri için korumayı amaçlamaktadır. Bu nedenle eğitim mekânını canlandırmak yeniden fakat değişik bir şekilde bir mimari geliştirmek anlamındadır (Lewis 2012, 372).

3. Çalışma Alanı ve Metodoloji

3.1 Yöntem

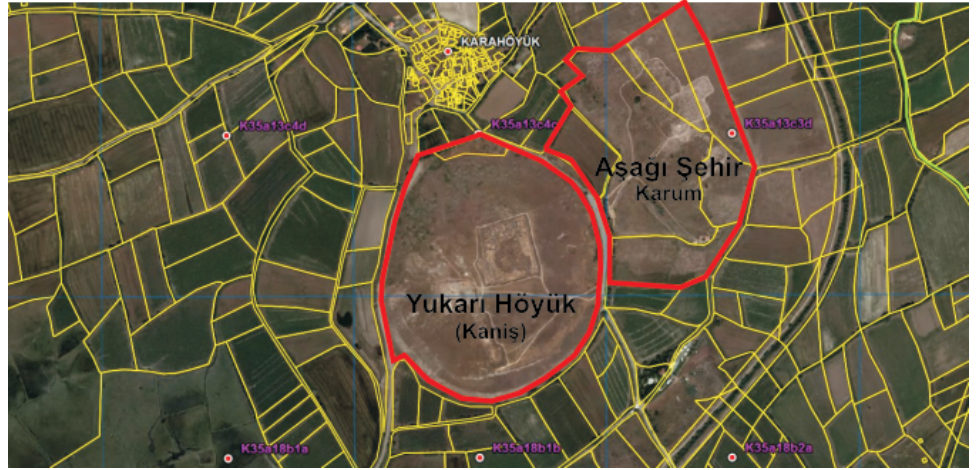
Mimarlık eğitiminin mevcut neoliberal koşullara hizmet etmesi istenmiyorsa, stüdyo çalışmaları iradesiz ütopyacılığın

zaman ve mekân kurgusu içinde tasarlanmalıdır. Böylece tasarım eğitimi hem ütopyanın düşsel yanından ayrılırken hem ütopya alanına nüfuz etmeye başlayacaktır. Bu durumda stüdyo çalışmalarında tasarım ve kuramın aynı semantik üzerinde uzlaşmasını sağlamak gayesiyle tasarım derslerinin eğitim mekânı ile meşgul olmak, yeni kullanımlar için eskiyi koruyan mimariyi geliştirmek temel olacaktır. Bu noktadan hareketle araştırmada Agamben'in istisna halinden türetilen ve Lewis'in mimarlık eğitimi yaklaşımları kullanılarak planlama eğitimi için bir yöntem geliştirilmiştir.

Masihçi zaman ve mekân kurgusu içinde ne şimdide, ne de gelecekte bulunan ama diğer yandan kullanıma hazır bir mekân yaratmak amaçlanmıştır. Mekânsal ütopya tarihine şöyle bir bakılacak olursa mekânın gerçek mekândan tamamen yalıtılması ve en önemlisi karşıtı olması gerekçesiyle ıssız bir adanın mekân olarak tasvir edildiğine sıklıkla rastlarız. Dolayısıyla ütopya için gerçeklikten uzak ve yeniden yaratılmış bir mekân duygusunun oluşturulmasına önem verilmiştir. Ancak bu araştırma için boş bir açık alan, uzayda bir yer veya olmayan, hayali bir topoğrafya yaratmak yerine mevcut bir kartografyada bir açıklık olarak algılanabilecek bir alan olması öngörülmüştür. Netice itibarıyla, şehir planlama bölümü birinci sınıfın ikinci yarıyıl stüdyo çalışmasında iradesiz ütopya düşüncesi ekseninde, yani hukuk kurallarının inkârı yerine onların geçici olarak durdurulduğu, bir arkeolojik alan için tasarım performansının artırılması hedeflenmiştir. Bunun yanı sıra bilhassa ütopya düşüncesinin arkeolojik alanlarda uygulama yapılmasına yönelik kısıtlar ve sınırlamalar tarafından yönlendirilmemesi istenmiştir. Bu bağlamda her ütopyada olduğu gibi şimdiki zamana/şuana çelişki içinde olmanın yanı sıra iradesiz ütopya potansiyelinin yaratılabilmesine yönelik tasarım eğitimi için çalışma alanı olarak Kültepe 1. derece arkeolojik sit alanı belirlenmiştir.

Sonuçta, araştırmada metodolojik olarak Agamben'in Mesihçi ütopyacılığın

Şekil: 2
Kültepe Kanış Karum ve yakın çevresi
(www.citycurf.kayseri.com)



zaman-mekân ölçütlerini ve Lewis'in "iradesiz ütopya" düşüncesini kullanarak, şehir planlama birinci sınıf stüdyo eğitimi için bir yöntem geliştirilmiştir. Söz konusu yöntem "Kaneshtopia projesi" adı altında öğrencilere sunulmuştur. Takip edilen yöntemin etkisini ve öğrencilere olan katkısını ölçmek amacıyla kantitatif bir anket uygulamasına gidilmiştir. Öğrencilerin tasarlama sürecine ilişkin kendi deneyimlerini değerlendirebilmek için geliştirilen anket soruları öğrenciler ile stüdyo eğitiminde gerçekleştirilen yüz yüze görüşmeler neticesinde elde edilmiştir. Projede iradesiz ütopya eğitimini alan toplam 23 öğrenciden 19'u (%90,48) ankete katılmıştır. Öğrencilerden Likert ölçeği kullanılan 15 adet değerlendirmeye yanıt vermesi istenmiş, elde edilen bulgular (bkz. 4. Bölüm) ortaya konulmuştur.

3.2 Çalışma Alanı

Anadolu'daki en eski ve en büyük yerleşim yerlerinden biri ve Kanesh Krallığı'nın merkezi (Özgüç 1986) olan Kültepe modern Kayseri şehrinin 20km doğusunda yer almaktadır. Kültepe kuzeydoğudan güneydoğuya inen yol güzergâhlarının üzerindeki konumunun verdiği doğal avantajlar sayesinde MÖ 3. binyılın sonunda ve özellikle 2. binyılın ilk çeyreğinde Anadolu, Suriye ve Mezopotamya arasında kültür ve ticaretin merkez üssü olmuştur. İlk yazılı dokümanların; kil tabletlerin varlığı nedeniyle diğerlerinden ayrılan Kültepe yerleşmesi MÖ 2800 yıllarından Helenistik döneme

kadar gelişme göstermiş olan iki temel alandan oluşmaktadır. Bunlardan ilkinin düz ovanın ortasında 21 m kadar yükselen tepenin üzerinde dönemin Anadolu'daki ticaret sisteminin başkenti olan Kanesh (Kanış) şehri (Yukarı Höyük), ikincisinin tepenin doğusundaki düzlükte Asurlu ticaret kolonilerinin serbest ticaret yapmak üzere yerleştiği ticaret-pazar mahallesi (Aşağı Şehir) olan Karum'un⁶ olduğu bilinmektedir (Şekil 2)⁷. Yaklaşık 550 x 500 m ölçülerinde dairesel bir formda olan Kanesh höyüğünde etrafı surlarla çevrili olan şehir (Özgüç 1964, 40) içerisinde yönetici sınıf ile yerel halk, Karum'da ise hem yerli hem Asurlu tüccarlar ikamet etmişlerdir (Akurgal 1988). Esasen aşağı şehirdeki konutların hem ikamet hem işyeri olarak kullanıldığı bilinmektedir (Aktüre 1997, 124). Tahminen 300 yıl yerleşik yaşamın hüküm sürdüğü Karum bölgesi tam olarak bir "rıhtım" gibi bir işleve sahip olmuştur. Yerleşme höyük ile onu çevreleyen Karum bölgesini içine alacak şekilde en az 2,5 km'lik bir yarıçaptaki alana yayılmıştır.

Arkeolojik kazılar bölgede bir dizi önemli anıtsal yapılar; tapınak ve sarayların yanı sıra konut alanlarını ortaya çıkarmıştır. Buna göre; şehir içinde sık sık ancak dik açı olmaksızın yan yana inşa edilmiş yapıların bir araya getirilmesiyle mahalleler (bkz. Şekil 3a-3b) oluşturulmuştur. "Schiefwinkligkeit" olarak tanımlanan düzensiz, taş temelli evlerin atlı arabaların geçişine uygun olacak biçimde yeraltı drenaj kanalları ile taş döşeli ve düzenli bir

⁶ Asurlular Anadolu'da büyük şehirlerde Karum, küçük şehirlerde ise Wabartum adı verilen ticaret kolonilerini sistemli bir biçimde yaygınlaştırarak Anadolu ve Mezopotamya arasında ticaret ağının gelişmesine hizmet etmişlerdir (Akurgal 1988, 46-47).

⁷ Günümüzde hem höyük hem karum alanında arkeolojik kazılar devam etmektedir.



hat oluşturan sokaklara ya da meydanlara doğrudan açılan organizasyonu (Özgüç 1986, 4) dikkat çekicidir. Taş temeller üzerinde yükselen kerpiç duvarlı ve ahşap kirişler tarafından desteklenen evler altı veya daha fazla odalı büyük tesisler şeklinde değişiklik gösterirken, çoğunluğu iki odalı yapılar halinde inşa edilmiştir (UNESCO 2014). Dolayısıyla konut tiplerindeki farklılaşma ve çeşitlenme şehrin sosyal tabakalaşma seviyesinin mekâna yansımaları olarak yorumlanabilir (Aktüre 1997, 131).

3.3 Stüdyo Süreci ve Projelendirme

Şehircilik Projesi II dersinin⁸ ana omurgasını oluşturan ütopya tasarımı projesi eğitiminin içeriği iki aşamadan oluşmaktadır. Bunların ilki verilen çalışma alanını algılamak, okumak ve yorumlamaya dayalı bir içerikte olup (bkz. Ek 2), ikinci aşama bu yoruma bağlı yeni bir Kanesh yerleşimi tasarlama işinden oluşmaktadır (bkz. Ek 3). Öğrencilerin projede sinematik bir bakış/lens aracılığıyla mekânsal yapı niteliklerini araştırarak Kanesh'i algılamaya yönelik bir anlayış geliştirmeleri, Kanesh'in şehirciliği üzerine anlam, ifade, ses vb. farklılığına dayalı kendi anlayışlarını ifade etmeleri beklenmiştir. Daha sonra tasarım önerisinde çalışma alanında yaşamın, yerleşik hayatın var olduğu ve koruma alanına dair tüm kanunlar ile kısıtlamaların askıya alındığı varsayımına dayanılarak çalışma alanındaki arkeolojik mirasın korunması problemi için yaratıcı çözümlerin ortaya çıkarılması beklenmiştir. Bunun için hayal dünyasındaki kurguların somut bir mekâna aktarılmasında; gerçekliğin parametrelerini (fizik kuralları vb.) kullanarak mekân kurgularının

tasarlanması zorunlu kılınmıştır. Ancak öğrenciler projenin amaçlarından biri olan zamansal ve mekânsal gerilimi –geçmiş, şimdi ve gelecek– incelemeleri ve uzun vadeli çözümler getirmeleri için cesaretlendirilmiştir. Tasarım sürecinde öğrencileri yönlendiren temel dürtü kazı mahalli içerisindeki tarihsel mekânları deneyimleme, içerisinde gezinme arzusu olmuştur. Bunun temelinde arkeolojik alanın içerisinde gezintiye uygun yolların ve seyir alanlarının yetersizliği konusundaki öğrenci algısı yatmaktadır.

4. Bulgular: Kanesh(Ü)topya Projeleri

Burada daha evvel izah edilen tasarım ve kuram açıklamalarını destekleyen projenin içeriği ile amaçlarını en iyi ve açıkça sunan seçilmiş bazı öğrenci çalışmalarından⁹ örnekler göstermek suretiyle düşünce denemesinin kaydı açıklanmaktadır.

4.1 Ütopya modellerinin mekânsal analizi

Kanesh (Kanış) şehrine ait kalıntıların bulunduğu höyük ile aşağı şehir Karum için geliştirilen modellerin mekânsal kurgusunda “hangi organizasyon biçimi ile alana ilişkin temel problemlere inovatif (yenilikçi) çözümler getirilebilir?” sorusu üzerinden yaklaşmıştır.

4.1.1 Kent ölçeği ve formu

Kanesh şehri modelleri yerleşme ölçeğini göreceli olarak daraltarak kapalı mekân organizasyonunu kümelenme biçiminde teklif etmektedir. Bu esasen arkeolojik yerleşmenin sıkı ve kompakt formuna uyumlu bir yapılandırma. Dolayısıyla yatayda büyük alanlar kaplayan ve genişleyen bir yayılma stratejisi önerilmemektedir. Bunun tam tersi bir yönde

Şekil: 3

(a) Aşağı Şehir-Karum'dan bir görüntü
(b) Kültepe Kanesh höyüğü tapınak alanından bir görüntü

⁸ Erciyes Üniversitesi Mimarlık Fakültesi, Şehir ve Bölge Planlama Bölümü 2014-2015 Bahar Yarıyılında Dr. Methiye Gül Çötelî ile Araş. Gör. Özlem Tepeli tarafından yürütülen ŞBP211 kodlu Şehircilik Projesi dersi için ifade etmektedir. Öğrencilerin değerlendirmelerinin güvenilirliği açısından müfredattaki diğer derslerin 1/2'sini alması beklenmiş ve bu nedenle anket uygulaması 2016 yılı Ağustos-Eylül aylarında gerçekleştirilmiştir.

⁹ Toplam 25 öğrencinin yaklaşık 1/2'si Kanesh (Kanış) höyüğünü, geri kalanı ise Karum bölgesini çalışma alanı olarak belirlemiştir. Bunlar arasında 9 proje; 3 Karum ütopya projesi, 6 Kanesh ütopya projesi konuyu derinlemesine incelemek üzere seçilmiştir. Seçili çalışmalardan yalnızca biri distopya, diğerlerinin tamamı ütopya nitelikli yapıları önerileridir.

Karum ütopya modelleri yerleşmenin ölçeğini büyütmeyi önerirken, ilave edilecek mimari formlar arkeolojik mirasın hemen çeperine tutturulmuştur. Böylece şehrin alacağı formda değişim yerine bir devamlılık önerisi getirilmektedir. Her iki yapılanmanın topoğrafik farklılıkları gözeterek önerildiği açıktır. Bu sebeple ölçek ve formun temel belirleyicisi olarak topoğrafik özellikler birincil olagelmıştır.

4.1.2 Mobilite ve ulaşım

Modeller bölge içindeki hareketlilik problemlerine ulaşım odaklı bir gelişme yaklaşımını önermektedir. Koruma alanlarına ilişkin yasal sınırların ihtiyaç dâhilinde yapımına izin verilen yaya yolları dışında alana erişim ve iç hareketliliğin (*mobilizasyonun*) artırılması sıra dışı bir içeriktir. Esasen modellerdeki ulaşım sistemi daha çok yaya dostu yürünebilir büyük alanların, demiryolları vb. gelişmiş ulaşım sistemleri ile bağlantılandırılması yönünde işlemektedir. Bunun yanı sıra çok az örnekte yapı önerilerinin yol ile ilişkilendirilmesi ve iç bölgelerde motorlu araç trafiğinin kısıtlanarak diğer ulaşım sistemlerinin işlevlendirilmesi sağlanmıştır. Buradan yola çıkarak modellerin motorlu araçlara olan bağımlılığı çözme ve plan kısıtlarının radikal değişimine odaklandıkları söylenebilir. Toplu taşıma sistemlerinin ve araç yollarının topoğrafyadan bağımsız olarak yükseltilmiş katmanlar üzerinde bağlantılandırılması modellerin en geleceği (*futuristik*) ve belki en fantastik yanını oluşturmaktadır. Burada raylı sistem çözümlerinin arkeolojik kazı alanları üstünde veya yakınında konumlandırılması kazı sonucunda çıkarılan malzemelerin taşınması için uygun bir stratejik önermedir.

4.1.3 Mimari

Modeller çeşitli tarzda mimari formların; dik açılı ve eğri formların dikeyde superbolklar oluşturacak biçimde yapılaşmasını öngörürken, yapıların taban alanlarının topoğrafya ile temâsını azaltmayı teklif etmektedir. Bu arkeolojik alan içinde yasal kısıtlamalar düşünüldüğünde en radikal öneri olarak görülebilir. Mimari

kitlelerin kümelenme biçiminde biraraya getirilmesi modellerin ortak bir niteliğidir. Bu öneriler arkeolojik alana karşı hem bir farkındalık hem de gelecekteki nüfusun ki, genellikle arkeoloji uzmanlarının ve onların aileleri için önerilen barınma birimleri ile alternatif ihtiyaçların geliştirilmesi alanın mevcuttaki en temel gerçekçi meselesinin çözümüne faydalı olabilir. Böylece alandaki geçici yerleşiklik durumu kazı süresinin uzatılmasına imkân tanıyabilir. Bu nedenle dikey mimari formların yükseltilmiş yatay katmanlara sarılarak yayılması alternatif ütopya arayışındaki için kullanılabilir bir stratejidir. Zira mevcut gerçek zemin düzlemine zarar vermeksizin paralel yeni bir taban düzlemi binaların yapılabilirliğini sağlayabilir. Bu manyetik, askıda ya da havada gerili duran bir mekânlar topluluğu son derece sürrealisttir.

4.1.4 Sürdürülebilirlik

Modellerin önemsedığı bir diğer mesele sürdürülebilirlik olduğu görülmektedir. Ancak kaynakların yeniden kullanımından ziyade arkeolojik mirasın doğa ile birlikteliğine vurgu yapılmaktadır. Sürdürülebilirliği sağlama noktasında dört özel alanda ilginin yoğunlaştığı gözlenmiştir:

- Sürdürülebilir ulaşım,
- Sürdürülebilir enerji,
- Arkeolojik mirasın sürdürülebilirliği,
- Sürdürülebilir peyzaj; doğal mekânlar, açık alanlar, yükseltiler, tepeler ve dikey bahçeler.

Bunlar doğal çevre kalitesinin geliştirilmesine hizmet etmektedir. Modellerden distopik senaryoya sahip olan tek örnek (*bkz. Şekil 4/model Elvan B.*) günümüzde bilimsel olarak kanıtlanmış olan iklim değişiminden yola çıkmıştır. Buna koşut olarak yeryüzü su seviyesinin yükselerek kazılmış olan arkeolojik kalıntıları su altında bırakması durumunda, bunun yine alternatif bir hayalî gelişme¹⁰ ile değerlendirilebileceğini teklif etmektedir.

4.1.5 Modellerin karşılaştırması

Ütopik, futuristik ya da vizyoner fikirler geliştirmeyi düşünen öğrencilerin

¹⁰ Model sualtı arkeolojisi ve buna uygun bir mimari çevrenin tasarımını içermektedir.

ileri sürdükleri modellerin dolaşım, biçim-form, mekânsal organizasyon ve düzen ilkeleri açısından karşılaştırması Şekil 4'te sunulmuştur. Modellerin alana giriş, mobilite, yaklaşım, düzen, zemin düzlemi, biçim-kompozisyon ilişkisi ve mekânsal organizasyonda farklılaşmalarına karşın, büyük bir bölümü esasen biçimlerin arasındaki yakınlık ilişkisi üzerinden bir mekânsal gerilim yaratmaktadır. Bir başka ifade ile bu durum yeni biçimler arasında ve aşağı katmandaki eski kütleler ile yeni katmandaki hacimler arasında mekânsal gerilimin düzene evrilmesi anlamını taşır. Formlar arasındaki mekânsal gerilim bir bakıma eski ile yeninin, geçmiş ile geleceğin, yerüstü ile yeraltının, düzen ile düzensizliğin arasındaki diyalektik anlatımı ifade etmek üzere öğrenciler tarafından ortaya konulmuştur.

Birim biçimlerin yani modüllerin örgütlenmelerine bakıldığında kütlelerin çoğunlukla çizgisel, merkezi ve kümeli düzenlenmesine karşın işinsal ve gridal yapılanma azınlıkta kalmıştır. Zira arkeolojik yerleşmenin mekânsal organizasyonuna gridal ve işinsal atıfların olmaması bunda rol oynamıştır. Modellerin mekânsal organizasyonun bütününde düzen oluşturma ise çoğunlukla (4/9 oranında) tekrar ilkesi ile sağlanmaya gidilmiştir. Burada Kanesh yerleşmesindeki düzenleme ilkelerine bir gönderme söz konudur. Diğer yandan ritim, datum ve transformasyon ilkeleri üzerinden yapılan denemeler ise daha dinamik ve çeşitlilik arz eden bir yapılanma göstermektedir. Datum ilkesinde biçim ve mekânlardan oluşan örüntüyü bir araya toplama görevi arkeolojik kazı için yapılan açma alanlarına verilmiştir. Bunun yanı sıra transformasyon ilkesinde de arkeolojik alanın topoğrafik biçimi akılcı bir oynamayla biçime dönüştürülmüştür.

Geliştirilen modellerin sosyal yapının tasarımına ilişkin en önemli yanı, insanın mutluluğu üzerine odaklanmalarıdır. Modellerdeki iradesiz ütopyacı düşüncenin başlıca işlevi bizi koşullardan uzaklaştırıp, değişime ve insan mutluluğunun yükseltilmesine işaret eden alternatif bir şema (Goodwin ve Taylor 1982) geliştirmek olmuştur. Aslında mesele başka bir yere

gitmek değildir, aksine başka yerleri nerede olduğumuzu bize yansıtacak şekilde kullanmaktır (Halpin 2001, 2003a, 2003b). Ruth Levitas'ın (2010, 182-183) belirttiği gibi ütopya insanların hayatlarında hissettikleri boşlukların nerede olduğunu bize doğrudan söyler. İşte iradesiz ütopya modelleri bu bakımdan sosyal yapının mutluluğu üzerine tahayyüller önermiştir.

“Bizi ne mutlu eder?” sorusu günümüz insanının en temel sosyal problemlerinden birine dönüşmüştür. Bu nedenle modellerde mutluluğu doğada arayan ve bu sayede iç barışı sağlamış bir toplum kurgusu hâkimdir. Bilhassa apokaliptik yani dünyanın yakında tamamen mahvolacağına dair geliştirilen modelde (model Elvan B.) bile, toplumsal mutluluk arayışı söz konusudur. Bu açıdan modellere bakılacak olursa sosyal yapının tasarımı tarih çizgisinde başa dönüş anlamına gelmektedir.

4.2 İradesiz ütopyacı anlayışın eğitime katkısı

Stüdyo eğitiminde kullanılan iradesiz ütopya eğitiminin öğrenciler üzerindeki etkisini belirlemek amacıyla kullanılan anket sonuçlarına (bkz. Ek 1, Tablo 1) göre; öğrenciler iradesiz ütopya temelli Kaneshtopia projesinin tasarım eğitimine ilişkin bilgilerden oluştuğunu doğrulamaktadır (Tablo 1'de S1). Kullanılan yöntemin %90 oranında ilköğretim kent yaşamı, şehir düzeni ve mekânlara ilişkin farkındalık ve bilinç oluşturmada etkili olduğu belirlenmiştir (S2). Ayrıca bu yöntem sayesinde yerleşmenin tarihi hakkında detaylı bilgilerin kazandırılması %90 oranında başarılı olmuştur (S3). Bununla birlikte edinilen bilgiler ışığında değerlendirme ve yorum yapma noktasında yöntemden %85 oranında fayda elde edilmiştir (S4). Uygulamanın öğrencilerin %85'inin koruma alanlarına ilişkin kısıtlamaları, ilgili kanun ve yapılaşma koşullarını öğrenmesinde (S5) katkı sağladığı belirlenmiştir.

Anket bulgularına göre öğrencilerin %79'u Kaneshtopia projesi ile koruma ve yenileme noktasındaki ikilemleri anladığını (S6) ifade etmektedir. Bu oran

öğrencilerin tarihi-kültürel çevrenin korunmasında karşılaşılan gelecek nesillerin ihtiyaçlarını içeren ciddi soruları yanıtlayabilme seviyesine eriştiğini göstermektedir. Bulgulardan bir diğerinde öğrencilerin %68'inin gelecek tasarımı konusunda yeteneklerini geliştirdiğini, kanunlar ile kısıtlamaların ötesinde düşünebilme, gelecekteki olasılıkları hayal edebilme becerisine sahip olduğunu hissetmesidir (S7, S8, S9). Bu değer koruma bilincine ilişkin bulgulardaki oranın altında kalmaktadır. Ancak bulgulardan bir başkasında farklı bir sonuç gözlenmiştir. Tablo 1'de S13 nolu değerlendirme sorusunda %84 gibi oldukça önemli bir oranda öğrenciler Kaneshstopia projesinden sonra yaratıcı düşünce yeteneğinin arttığını belirtmektedir. Dahası yaratıcı düşünme ve fikir üretme noktasında yöntemin başarısı öğrenciler tarafından olumlanmıştır (S12, S14). Hatta yeni alternatif mekân kullanımları yanısıra yeni ulaşım türleri konusunda düşünce üretiminde öğrenciler yöntemi faydalı bulmuştur (S10). Yöntemin tekrar uygulanması noktasında öğrencilerin yalnızca %68'i projenin içerik olarak planlama okullarının tasarım eğitimi stüdyolarında denenmesini önermektedir (S15). Bu oranın görece altta kalmasındaki neden öğrencilerin planlama eğitiminin ilk yılında zorlu bir düşünme süreci geçirmelerine bağlanabilir. Bunun yanısıra planlama eğitiminin ilk yılı olması sebebiyle öğrencilerin %58'i yöntemin kentsel sorunların çözümüne dair deneyimlerini arttırdığını düşünmektedir (S11).

Bunların dışında anket uygulamasının son bölümünde açık uçlu "Kaneshstopia projesinin içeriği sizce daha iyi nasıl geliştirilebilir?" sorusu yöneltilmiş ve öğrencilerin kendilerini detaylı olarak ifade etmeleri istenmiştir. Kaneshstopia projesinin içeriğine dair öğrencilerin eleştiri ve düşüncelerinden bazıları belirlenmiş ve aşağıda sunulmuştur:

"Projenin mevcut içeriği oldukça verimli, geçmişle gelecek dengesi konusunda ufuk açıcı. Aynı zamanda ütopya fikriyle öğrencinin yaratıcılık kimliğini ortaya çıkarıyor. Bir planlama öğrencisi için tasarım olgusunun olduğu keyifli aynı

zamanda çok verimli bir proje içeriğine sahip" (Çankaya 2016).

Anket sorusuna verilen yanıtların pek çoğunda yukarıdaki ifadeler benzer cümleler bulunmaktadır. Proje içeriği arkeolojik alanlarda tasarım konusundaki kısıtlamalar ve koruma kullanma dengesi noktasında öğrencinin rolüne odaklanmaktadır. Bu ise, proje içeriğinin ele alınan tasarım problemini öğrenciyi zorlayıcı bir biçimde ortaya koyduğunu göstermektedir. Buna karşın içeriğin gelişiminde öneriler sunan yanıtlardan biri daha eleştirel olarak şu ifadelerle yer vermektedir:

"Kaneshstopia projesinde yaptığımız çalışmalar, hazırladığımız görseller ve videolarla ... Eğitim hayatıma büyük katkı sağlayan bu projenin aynı formatta devam etmesini daha uygun görüyorum videolar görseller akılda daha çok kaldığı için bunlar üzerinde çalışmaların artırılması projenin gelişmesine katkı sağlayabilir. (Altun 2016).

Ancak bunlar arasında daha da şaşırtıcı olanı, ders içeriğinin temel amacını genel olarak ifade ederek bir bakıma iradesiz ütopya anlayışı öğrencilerin nasıl anladığını ve yorumladığını göstermektedir:

"Planlama eğitimi süresince sürekli var olan kurallara dayanarak[,] ... daha önce birileri tarafından verilen kararlara uyararak yaptığımız plan ve tasarımlarda[n] ibaret olması eğitim hayatımızda kendi ideallerimizi ve tasarım fikirlerimizi yansıtmama veya böyle bir yeteneğimizin olup olmadığı konusunda bir fikrimizin oluşmasını sağlamıyor[,] [F]akat tasarım atölyesinde yaptığımız Kaneshstopia projesi... ufuk açıcı tasarımların ... [olabileceğini] gösterdi. [Projede] gelecek ve geçmiş arasında bağ kurup sınırlar olmaksızın özgür bir şekilde tasarımlar yaptık[,] Kısıtlayıcıların olmaması [nedeniyle] özgün bir çalışma olması[nın] bana birçok şey kattığı[nı] düşünüyorum. ... projede serbesttik[,] sınır yoktu[,] tamamen ütopik olmasa da ölçekli ütopik tasarımlar yaptık..." (Altuntaş 2016).

	Gazi Anıl Ö.	Sibel T.	Mustafa A.	Abulfazel A.	Adem A.	Elvan B.	Ruken E.	Fatih E.	Cennet Y.
Model									
Şema									
Plan/Kesit/ Görünüş									
Giriş	Tanımsız	Tanımlı bir dış mekan	Tanımlı bir dış mekan	Tanımsız	Tanımsız	Tanımsız	Tanımsız	Tanımlı bir dış mekan	Tanımsız
Mobilite	Toplu taşıma ve yaya	Motorlu araç ve yaya	Toplu taşıma ve yaya	Yaya	Toplu taşıma ve yaya	Yaya	Yaya	Toplu taşıma ve yaya	Toplu taşıma ve yaya
Yaklaşım	Cepheden	Açılı	Cepheden	Cepheden	Cepheden	Açılı ve spiral	Cepheden	Açılı ve cepheden	Cepheden
Yürüme yolunun konfigürasyonu	Çizgisel	Çizgisel	Çizgisel	Çizgisel	Gridal	Çizgisel	Çizgisel	Çizgisel	Çizgisel
Yol-Mekan ilişkisi	Mekanların içinden geçerek	Mekanların yanından geçerek	Mekanların yanından geçerek	Mekanların yanından geçerek	Mekanların içinden geçerek	Mekanların yanından geçerek	Mekanların yanından geçerek	Mekanların yanından geçerek	Mekanların yanından geçerek
Dolaşım mekânlarının biçimi	İki tarafı açık	İki tarafı açık	İki tarafı açık	Kapalı	Kapalı	İki tarafı açık	İki tarafı açık	İki tarafı açık	İki tarafı açık
Taban düzlemi	Yükseltilmiş zemin düzlemi	Gerçek düzlem	Yükseltilmiş zemin düzlemi	Yükseltilmiş zemin düzlemi	Yükseltilmiş zemin düzlemi	Gerçek düzlem	Gerçek düzlem	Gerçek düzlem	Yükseltilmiş zemin
Biçim ve kompozisyon ilişkisi	Düzensiz biçim Düzenli kompozisyon	Düzensiz biçim Düzensiz kompozisyon	Düzenli biçim Düzenli kompozisyon	Düzenli biçim Düzenli kompozisyon	Düzenli biçim Düzenli kompozisyon	Düzenli biçim Düzenli kompozisyon	Düzenli biçim Düzenli kompozisyon	Düzenli biçim Düzenli kompozisyon	Düzenli biçim Düzenli kompozisyon
Mekânsal organizasyon	Kümelî	Merkezi	Merkezi	İşinsal	Gridal	Kümelî	Çizgisel	Çizgisel	Çizgisel
Düzen ilkeleri	Ritim	Transformasyon	Tekrar	Tekrar	Tekrar	Tekrar	Datum	Datum	Eksen

Bu yanıtlar iradesiz ütopyacı anlayışın planlama eğitimine katkısını öğrenci düşünceleri üzerinden ortaya koymaktadır. Açıkça görülmektedir ki, iradesiz ütopya düşüncesi eksenindeki stüdyo proje eğitimi öğrencilerin yaratıcı düşünce geliştirmelerine katkıda bulunmuştur. Yukarıdaki öğrenci ifadelerinde geçen “ütöpic olmasa da ütöpic tasarımlar” cümlesi öğrencilerin gerçektışıllıkları kabullenmeye ve üzerinde düşünmeye hazır olduğunu göstermektedir.

5. Tartışma

Bu araştırmada ütopya ve eğitim ilişkisini yeniden sorgulamak amaçlanmış ve arkeolojik bir yerleşme üzerinde yapılmamış bir çevreyi inşa etmek suretiyle iradesiz ütopyacı şehircilik anlayışının planlama eğitimine katkısı incelenmiştir.

Tasarım eğitiminde öğrencilere yaratıcı ve eleştirel düşünme kabiliyetinin aşılmasına çalışıldığı bir gerçektir. Geleneksel ütopyaların totaliter, her şeyi önceden belirleyen tavrı onun mimarlık

ve şehircilik uygulamalarında gözden düşmesine neden olmasına karşın, iradesiz ütopya önceden belirsizlik ortamı inşa ederek ütopya tasarımcısına serbestiyet sağlamaktadır. Literatür incelendiğinde geleneksel ütopyanın zamanının daima gelecek zaman; mekânının ise bilinen coğrafyanın bir parçası olmayan, hatta var olmayan bir yer olduğu izlenir. İradesiz ütopyada ise Mesihçi bir zaman ve mekân algısı mevcuttur. Araştırmanın ilk bulgusu moda ve emperyal güdümlerle kanalize edilmemiş özgür, serbest tasarımlar için gerçek mekân & gerçek-dışı tasarım anlayışının planlama eğitiminde stüdyo çalışmaları açısından verimli ve gerekli olduğudur. Bu araştırma Lewis’in tanımladığı iradesiz ütopyacılık modelinin eğitimde gerekli olduğunu desteklediği gibi bilhassa planlama eğitimindeki önemini ortaya koymuştur.

Araştırma bulgularında Kaneshtopia modellerinin kullanışlı, uygulanabilir, makul ya da etkileyici oldukları değil, fakat futu-

Şekil: 4
Seçilmiş Kültepe Kanış Karum ütopya modellerinin karşılaştırması

ristik, hayali ve her ütopyada olduğu gibi fantastik denilecek kadar tuhaf olduğu iddia edilebilir. Diğer yandan modellerin mevcut zamanın kent planlama uygulamaları açısından iyi bilinen kavramlarına ve sorunlarına değinmesi ile geleneksel ütopya çizgisine yaklaşılmaktadır. Yine de modellerin mesihçi bir zamanda ve mekan kurgusu içinde cereyan etmesi ütopik şehircilik anlayışını tanımlamaktadır.

Araştırma bulguları Coleman'ın (2012) mimarlık ve kentsel tasarımın ütopya olmadan sermayeyi süslemekten başka bir uğraşının olamayacağı konusundaki iddiasını savunmaktadır. Bulgulara göre iradesiz ütopyacılık modeli stüdyo tasarım eğitiminde çağdaş kartografya üzerine oturduğu gibi, çağdaş kentsel sorunlara yenilikçi yaklaşımlar geliştirmede geleneksel ütopyalara göre daha başarılıdır.

Mevcut sonuçlar Ganjavie'nin (2014) kentsel tasarımın çağdaş uygulamaları için ütopya yaklaşımının kullanılması yönündeki bulguları ile uyuşmaktadır. Ancak felaket senaryoları üzerine kurulu yıkıcı ütopya önerisinin kent planlama sorunlarını düşünebilmek için daha yararlı olabileceği noktasında farklı sonuçlara ulaşılmıştır. Araştırmadaki sonuçlar toplumun karşılaştığı sorunlarla ilgilenmeye girişmenin bir strateji olarak eğitimde kullanılabilmesinin olumsuz senaryolar üzerinden daha az yapılabileceğini açıklamaktadır.

Literatürde ne mevcut bir yapılı çevrede ne de arkeolojik bir alanda ütopya denemelerine rastlanılmamaktadır. Ancak bulgulardaki ütopya projeleri arkeolojik alanın ihtiva ettiği problemlere eleştirel bir yaklaşım getirerek yenilikçi çözümler sunmaktadır. Bu denemeler hayaller ve hayatlar arasındaki paradoksal durumu açıklığa kavuşturulmasını önemsemektedir. İradesiz ütopya temelinde eskiyi yeniden kullanabilmek için korumayı seçen bir ütopya geliştirmek daha evvel hiç denenmemiştir. Bu noktada iradesiz ütopyacılık geleneksel yaklaşımlardan ayrıldığı gibi, ideal arayışının yönünü şimdiki zamana ve şimdiki toplumsal yapıya çevirmektedir. Dahası iradesiz

ütopyacılığın “ideal” olarak fetişleştirdiği herhangi bir mesele bulunmamaktadır.

Araştırmada planlama eğitimi özellikle stüdyo deneyimlerinde yenilikçi düşünme konusunda iradesiz ütopyacılık modelinin öğrencilere olumlu katkıda bulunduğu belirlenmiştir. Bu sebeple araştırma bulguları tasarım eğitimi ve ütopya arasındaki ilişkinin güçlendirilmesi ve planlama eğitimi içerisinde bir yöntem olarak ütopya düşüncesinin yeniden canlandırılması gerektiğini göstermektedir. İradesiz ütopyacılık eğitimin bir parçası haline gelmesi durumunda öğrenmeyi ve düşünmeyi daima aktif tutacaktır.

6. Sonuç

Kusurlu ve hastalıklı toplumsal işleyişin dönüştürülmesi ile kentsel çevrenin sağlıklılaştırılması ütopyaların yazımında en yaygın amaçlardan biri olmuştur. Ancak ütopya tarihinde sıklıkla kentlerin, binaların fiziksel ve mekânsal tasarımlarından ziyade toplumsal yapının işleyiş mekanizmasına yönelik iyileştirmeler ve idealler sunulduğu açıkça görülmektedir. Ütopya yazımında giderek mekânsal tasarım önerileri açısından bir azalma söz konusudur. Zira insan yeryüzünde keşfedilecek bir “yenidünya” bırakmamıştır. Bu daralma insanın merakını yeryüzünden gökyüzüne yöneltmesine, uzayda yenedünyalar aramasına neden olmuştur. Yine de “ideal”in arayışı hep yeryüzünde kalmıştır. Bu nedenle ütopyacı şehircilik anlayışında peşinde olunması gereken paradigma kusurlu ideali şimdiki kartografyada yaratmak üzerine kurgulanmalıdır.

Bu bağlamda iradesiz ütopya düşüncesi sistematik alternatif bir toplumsal sistem kavramsallaştırması olmaksızın olasılıklar üzerinde düşünebilmeyi sağlamak için en iyi araçtır. Planlamanın çözmeye çalıştığı çelişkiler ve çatışmalar yumağının teşhisi ve tedavisi için ütopya düşüncesi ile iradesiz ütopyacı şehircilik modelinin mekânsal tasarım eğitiminin en temel ve ayrılmaz bir parçası olarak mimarlık, kentsel tasarım ve planlama okullarının stüdyo eğitim sürecinde yer alması gereklidir•

Teşekkür

Araştırmanın yapımında ve stüdyo projesinin gerçekleştirilmesinde çok değerli katkılarda bulunan planlama öğrencilerine; alfabetik isim sırasına göre Abulfazel Azizi, Adem Altuntaş, Atakan Şen, Cennet Yıldız, Eda Şamlı, Elvan Bengi, Emin Zeren, Fatih Erkaplan, Funda Pozan, Gazi Anıl Özgül, Hüseyin Tuncer, İmren Namal, Melek Şefik, Mustafa Açık, Rabia Öztürk, Ruken Erdoğan, Selin Söylemez, Tuğba Altun, Ümmügülsüm Çankaya' ya teşekkür ederim. Ayrıca "weak" sözcüğün kullanımına ilişkin önerilerde bulunan Türk Dili ve Edebiyatı öğretmeni Sayın Mehmet Kılınç'a ve Doç. Dr. Gökçen Kılınç Ürkmez'e teşekkürlerimi sunarım.

Kaynakça

- Agamben, G. 1999. *Potentialities*. Stanford: Stanford University Press.
- Agamben, G. 2005. *The State of Exception*. Chicago: University of Chicago Press.
- Agamben, G. 2009. *The Coming Community*. Minneapolis: University of Minnesota Press.
- Aktüre, S. 1997. *Anadolu'da Bronz Çağı Kentleri*. İstanbul: Tarih Vakfı.
- Akurgal, E. 1988. *Anadolu Uygarlıkları*. İstanbul: NET Turistik Yayınları A.Ş.
- Altun, T. 2016. *Kaneshstopia projesinin içeriği sizce daha iyi nasıl geliştirilebilir*. 06.09.2016 tarihli elektronik anket.
- Altuntaş, A. 2016. *Kaneshstopia projesinin içeriği sizce daha iyi nasıl geliştirilebilir*. 02.09.2016 tarihli elektronik anket.
- Anonim. 2011. *Beynin sol lobu geliştiriliyor* [çevrimiçi]. Erişim yeri: <http://www.e-psikiyatri.com/beynin-sol-lobu-gelistiriliyor-24025> [Erişim tarihi: 09 Haziran 2016].
- Bloch, E. 1986. *The Principle of Hope*. Cambridge: MIT Press.
- Coleman, N. 2005. *Utopias and Architecture*. Abingdon, England: Routledge.
- Coleman, N. 2012. Utopic Pedagogies: Alternatives to Degenerate Architecture. *Utopian Studies* 23 (2): 314-351.
- Çankaya, Ü. 2016. *Kaneshstopia projesinin içeriği sizce daha iyi nasıl geliştirilebilir*. 29.09.2016 tarihli elektronik anket.
- Ellis, C. 2013. The Ethics of Unseeing: Exploring Utopia Between Miéville and Agamben. *Spaces of Utopia* 2 (2): 113-123.
- Fishman, R. 1982. *Urban Utopias in the Twentieth Century: Ebenezer Howard, Frank Lloyd Wright, and Le Corbusier*. Cambridge, Mass: The MIT Press.
- Ganjavie, A. 2014. The Role of Utopian Projects in Urban Design. *Utopian Studies* 25 (1): 125-149.
- Goodwin, B. and Taylor, K. 1982. *The Politics of Utopia: A Study in Theory and Practice*. London: Hutchinson.
- Halpin, D. 2001. The Nature of Hope and Its Significance for Education. *British Journal of Educational Studies* 49 (4): 392-410.
- Halpin, D. 2003a. *Hope and Education: The Role of the Utopian Imagination*. London: RoutledgeFalmer.
- Halpin, D. 2003b. *Hope, utopianism and educational renewal* [online]. The Encyclopedia of Informal Education. Available at: www.infed.org/biblio/hope.htm [Accessed: 19 June 2016].
- Halpin, D. 2007. Utopian Spaces of 'Robust Hope': The Architecture and Nature of Progressive Learning Environments. *Asia-Pacific Journal of Teacher Education* 35 (3): 243-255.
- Harris, M. E. *Gianni Vattimo (1936-)* [online]. Internet Encyclopedia of Philosophy. Available at: <http://www.iep.utm.edu/vattimo/> [Accessed: 09 July 2017].
- Harvey, D. 2000. *Spaces of Hope*. Berkeley: University of California Press.
- Heynen, H. 2002. Engaging Modernism. *Back From Utopia: The Challenge of the Modern Movement*, ed. Hubert-Jan H. and Heynen H, 378-99. Rotterdam: 010 Publishers.
- Hughes, R. 2000. *The Phantom of Utopia*, [online]. Time

- 20 November. Available at: <http://content.time.com/time/world/article/0,8599,2047997,00.html> [Accessed: 15 June 2016].
- Jameson, F. 2005. *Archaeologies of the Future*, New York: Verso.
- Kumar, K. 1999. *Sanayi Sonrası Toplumdan Post Modern Topluma*. Ankara: Dost Kitabevi.
- Kültepe, Kaniş Karum*, [online]. Available at: www.citycurf.kayseri.com [Accessed: 12 June 2016].
- Levitas, R. (2010). *The Concept of Utopia*. Oxford: Lang.
- Lewis, T. E. 2012. The Architecture of Potentiality: Weak Utopianism and Educational Space in the Work of Giorgio Agamben. *Utopian Studies* 23 (2): 355-373.
- Mannheim, K. 1985. *Ideology and Utopia. An Introduction to the Sociology of Knowledge*. London: Routledge & Kegan Paul.
- McHale, J. 1969. *The Future of the Future*. New York: G. Braziller.
- Milojevic, I. 2003. Hegemonic and Marginalised Educational Utopias in the Contemporary Western World. *Policy Futures in Education* 1 (3): 440-466.
- Milojevic, I. 2004. *Futures of Education: Visions of Hope and Fear*. London: Routledge Falmer.
- Orwell, G. 2016. *Quotes > Quotable Quote* [online]. Available at: <http://www.goodreads.com/quotes/109737-nearly-all-creators-of-utopia-have-resembled-the-man-who> [Accessed: 01 June 2016].
- Ozmon, H. 1980. *Utopias and Education*. Richmond, VA: Tal Enterprises.
- Özgüç, T. 1964. The Art and Architecture of Ancient Kanish. *Anatolia* (8): 27-48.
- Özgüç, T. 1986. *Kültepe-Kaniş II: Eski Yakınođu'nun Ticaret Merkezinde Yeni Araştırmalar*. Ankara: Türk Tarih Kurumu.
- Peters, M. and Freeman-Moir, D. J. Eds. 2006. *Edutopias: New Utopian Thinking in Education*. Rotterdam: Sense Publishers.
- Taşgüzen, Z. 2010. *Düş ve Tasarım: Temel Bir Oluşuma İlişkin Soruşturma*. Yayınlanmamış Yüksek Lisans Tezi, İstanbul Teknik Üniversitesi Fen Bilimleri Enstitüsü.
- UNESCO. 2014. *Archaeological Site of Kültepe-Kanesh* [online]. Available at: <http://whc.unesco.org/en/tentativelists/5905/> [Accessed: 12 June 2016].
- Weak*, [online]. Available at: www.googletranslater.com.tr [Accessed: 12 June 2016].
- Weak*, [online]. Available at: www.redhouse.com.tr [Accessed: 12 June 2016].

EK 1: Anket

No.	Değerlendirme cümlesi	Toplam	Kesinlikle katılmıyorum	Katılmıyorum	Kararsızım	Katılıyorum	Kesinlikle katılıyorum
S1	Kaneshtopia projesi tasarım eğitimi ile ilgili bilgilerden oluşmaktadır.	19	36.84%	42.11%	10.53%	0.00%	10.53%
S2	Kaneshtopia projesi çalışma alanında mevcutta ne olduğu, geçmişte nasıl bir yaşam mekânı oluşturulduğu konusunda beni bilinçlendirdi.	19	57.89%	31.58%	0.00%	0.00%	10.53%
S3	Kaneshtopia projesi Kayseri ve Kültepenin yerleşme tarihi hakkındaki bilgilerime katkıda bulundu.	19	57.89%	31.58%	0.00%	0.00%	10.53%
S4	Kaneshtopia projesi Kayseri ve Kültepenin hem arkeolojik hem tarihi mirası ile ilgili değerlendirme yapmama katkıda bulundu.	19	31.58%	52.63%	5.26%	0.00%	10.53%
S5	Kaneshtopia projesi arkeolojik sit alanları ile ilgili kanunları ve yapılaşma koşullarını öğrenmeme katkıda bulundu.	19	21.05%	52.63%	0.00%	15.79%	10.53%
S6	Kaneshtopia projesi planlama, koruma ve yenileme noktasındaki ikilemleri anlamama katkıda bulundu.	19	15.79%	63.16%	10.53%	5.26%	5.26%
S7	Kaneshtopia projesi gelecek tasarımı konusunda yeteneklerimi geliştirmeme imkân sağladı.	19	36.84%	31.58%	15.79%	5.26%	10.53%
S8	Kaneshtopia projesi kanunların, kısıtlamaların ötesinde düşünebilmeme katkıda bulundu.	19	31.58%	36.84%	15.79%	10.53%	5.26%
S9	Kaneshtopia projesi gelecekte neler olabileceğini hayal etmeme katkıda bulundu.	19	42.11%	26.32%	10.53%	10.53%	10.53%
S10	Kaneshtopia projesi yeni alternatif mekânlar yaratma ve yeni ulaşım türleri konusunda beni düşünmeye sevketti.	19	36.84%	42.11%	5.26%	5.26%	10.53%
S11	Kaneshtopia projesi kentsel sorunların nasıl çözülebileceği konusunda deneyimimi arttırdı.	19	15.79%	42.11%	21.05%	10.53%	10.53%
S12	Kaneshtopia projesinden sonra ütopya ve yaratıcı düşünce konusunda daha iyi bir fikre sahip olduğumu hissettim.	19	31.58%	42.11%	10.53%	5.26%	10.53%
S13	Kaneshtopia projesinden sonra yaratıcı düşünce yeteneğimin arttığını hissettim.	19	31.58%	52.63%	5.26%	0.00%	10.53%
S14	Kaneshtopia projesini tamamladıktan sonra alternatif tasarım projeleri üretme konusunda kendimi daha emin hissediyorum.	19	31.58%	42.11%	5.26%	10.53%	10.53%
S15	Kaneshtopia proje içeriğinin gelecekte planlama okullarının tasarım eğitimi stüdyolarında uygulanmasını tavsiye ederim.	19	26.32%	42.11%	15.79%	5.26%	10.53%

Tablo: 1
Anket soruları ve değerlendirme sonuçları

EK 2: Kanesh Karum’u OKUMAK

Çalışma iki aşamadan oluşmaktadır. Bunların ilki verilen çalışma alanını algılamak, okumak ve yorumlamaya dayalı bir içerikte olup, ikinci aşama bu yoruma bağlı yeni bir Kanesh Karum tasarlama işinden oluşmaktadır. Çalışmada cevabı aranacak sorular:

2. Okumak nedir

3. Kanesh Karum nedir?

4. Şehircilik nedir?

Projede sinematik bir bakış/lens aracılığıyla kentsel yapı niteliklerini araştırarak Kanesh Karum’u algılamaya yönelik bir anlayış geliştirmek amaçlanmaktadır. Öğrencilerin Kanesh Karum’un şehirciliği üzerine bir anlam, ifade, ses vb. farklılığına dayalı kendi nüanslı anlayışlarını ifade etmeleri beklenmektedir. Bir sinema yaklaşımının gereği olarak mekânsal ve biçimsel koşulların (*görünüm, kalite veya düzen*) ötesine bakmak; yerleşmeyi dinamik güçlerin, baskıların, yoğunlukların, gerilim ve akımların bir ağı olarak görmek çalışmaya önemli bir çerçeve çizmektedir. Projede öğrenciler anlatı-temelli *film bölümlerini ve hareketli grafiklerin kullanımını* içeren “kısa formatlı videolar” aracılığıyla izleyicilerin ilgisini çekebilme becerisi geliştirmelidirler. Bu nedenle Proje sonucunda fiziksel, zamansal ve deneyimsel tasarım boyutlarını sunan dinamik etkilerin gösterilmesi konulu en fazla *90 saniyelik* kısa bir video hazırlanmalıdır.

Bu derste kentsel verileri sorgulamak, verileri ayıklamak ve verinin özünü çıkarmak için bir program (*ArcGIS Suite, Sketch Up vb.*) kullanılması, program ile üretilen çizimlerin sunulması önerilir. Bu süreç, sistemin mantığını, onun çalışan parçalarını, onun değişen kullanımlarını ve yerleşme bağlamında sunulan uyum veya çatışmayı tanımlayabilmeyi içerir. Çalışma sonucunda hazırlanması beklenen çalışmalar:

1. Afiş

2. Logo

3. Harita

4. Video

EK 3: KANESHtopia

Konu: Çalışmanın ilk aşamasını oluşturan “Kanesh Karum’u OKUMAK” kapsamında sinematik bir bakış aracılığıyla mekânsal ve biçimsel koşulların (*görünüm, kalite veya düzen*) ötesinde Kanesh Karum okunmaya çalışılmıştır. Bir arkeolojik sit alanı olan çalışma alanında subjektif bir okuma denenmiştir.

Bu çalışmada ise temel olarak **2100 yılı için hayali bir Kanesh Karum yerleşmesi tasarımı**nın yapılması amaçlanmaktadır. Hayal dünyasındaki kurguların somut bir mekâna aktarılmasında; yani proje önerisinde, gerçekliğin parametrelerini (*fizik kuralları vb.*) kullanarak mekân kurgularının tasarlanması zorunludur. Proje önerisinde çalışma alanında yaşamın ve yerleşik hayatın var olduğu **varsayımına** dayanılması ve çalışma alanındaki arkeolojik mirasın korunması **problemi** için yaratıcı çözümlerin ortaya çıkarılması beklenilmektedir. Dolayısıyla bir yandan arkeolojik mirasın korunduğu bir yandan yerleşik yaşamın devamının sağlandığı ve diğer yandan gelecek kurgusunun yaratıldığı bir **proje önerisi** geliştirilmelidir.

Projelendirme Süreci: Üç aşamadan oluşmaktadır. Bunlar:

- öğrenciler tarafından fiziki çevre okumaları yapılmalı,
- alana yönelik ana konsept yani tema belirlenmeli ve
- bu konsepte yönelik olarak proje önerisi geliştirilmelidir.

Çalışma Alanı: Çalışma alanı olarak iki farklı bölgeden biri tercih edilmelidir. Bunlardan ilki Warsama sarayı alanı, ikincisi ise aşağı karum bölgesidir.

İstenenler: Analiz ve Tasarım olmak üzere iki başlık altında toplanabilir.

1. *Fiziki Çevre Analizleri/Nesnel Okumalar:*

- b. Arazi kullanımı,
- c. Ulaşım,
- d. Açık Alanlar,
- e. Sokak, Ada, Yapı dokusu

2. *Tasarım:*

- c. Tasarım Programı
- d. Konsept Plan
- e. Yerleşim Planı
- f. Yol Ağı, Ulaşım Sistemi ve Açık Alanlar
- g. Yerleşim Planına dair iki farklı yönden kesit
- h. Maket
- i. Perspektif